

新南威爾斯州 公立學校

國際學生指南
2022



你的未來從
今天開始

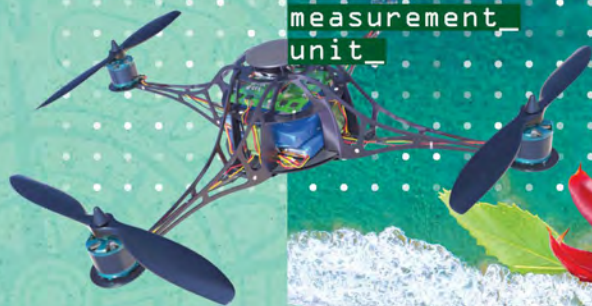


calibrate_drone
inertial_
measurement_
unit_

shift

a

u





關於 DE International

DE International 隸屬於新南威爾斯州教育局, 專責處理國際事務。我們負責新南威爾斯州公立學校之國際學生事宜, 包括申請、註冊、法規遵循等。

新南威爾斯州公立學校系統是澳洲的最大教育網絡。學生可在安全可靠、活躍創新的學習環境中, 締造學業佳績。學生在此也可有豐富多采的學習經驗。

輔導與合規職員與學校、寄宿家庭密切合作, 確保學生得以於安全的環境中學習, 取得適當的輔導資源。

我們服務的對象也包括遊學團。團員包括學生、教師、教育官員、海外政府代表團等。

歡迎來到 新南威爾斯州！

02

為什麼要來新南威爾斯州讀書？

02

選擇新南威爾斯公立學校的理由

04

替未來打下根基

05

STEM 教育

06

輔導系統

07

新南威爾斯州高中證書 (HSC)

08

升學途徑

10

開啟學業的旅程

12

英語密集輔導中心

13

高中

14

中學

15

小學

16

功成名就的畢業生

18

學校生活

20

新南威爾斯州的生活

20

住宿選擇

22

風景和活動

23

交通

23

天氣

24

申請

24

線上資訊

25

入學標準

26

申請流程

27

行事曆及各項費用

28

新南威爾斯公立中學所在位置地圖



選擇新南威爾斯州公立學校的八個理由



學術卓越

- 新南威爾斯州的公立學校環境安全、友好和善，學生因此能創造學業佳績。學生能夠習得高階英語能力，研習諸多學科，針對未來培養能力。
- 高中開授投資優及課外課程，確保天資聰穎的學生可一展長才，發揮潛力。
- 每年有超過 25% 的國際學生榮登高中榮譽畢業生榜。



一流的教學團隊

- 學校教師皆畢業於知名大學，優秀卓越，全數通過新南威爾斯州教育局（NESA）的教師認證。
- 高品質、引人入勝的教學方法能夠激發學生，學生因此可以發揮潛力，均衡發展五育。
- 小班授課提供更多一對一的指導機會，滿足學生的獨特需求，確保學生都能發揮最大的潛力。



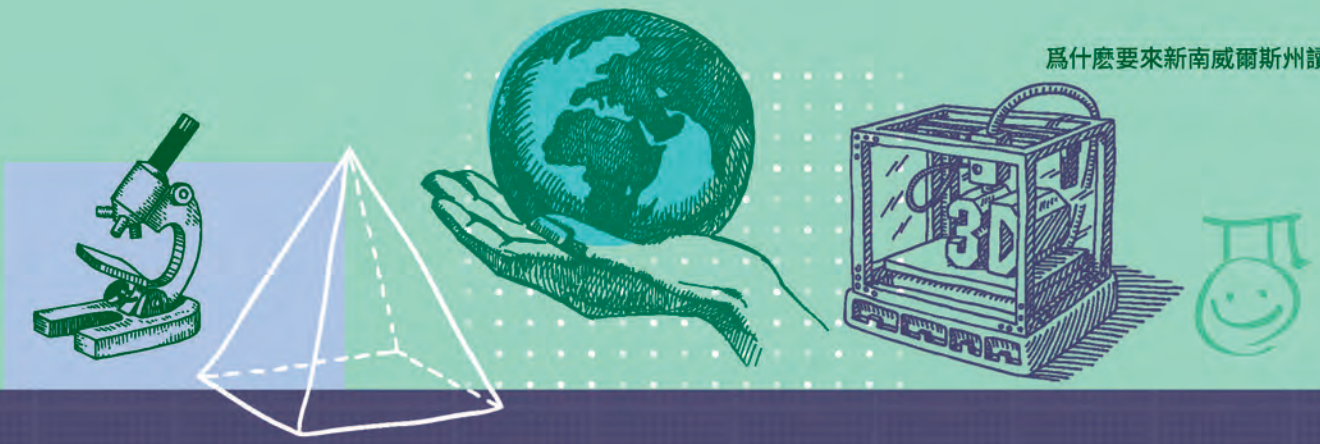
學生身心健康

- 每位學生均可於安全的學習環境中接受個別指導。每所學校都提供完善的迎新活動，學伴系統可讓外地學生輕鬆的與當地學生交朋友，幫助新生快速適應生活。
- 輔導人員系統以學校為基礎，包括外籍生協調輔導員、年級輔導員、生涯輔導員、英語輔導員等。
- 學生還可以運用 DE International 的專業團隊，以獲取額外支援與個人服務。
- 2019 年安全都市指數評價雪梨為全澳洲最安全的城市，以及全球最安全的五座城市之一。



教學設備

- 數位科技已融入全校課程，利用 WiFi 連接平板電腦、筆記型電腦、互動式白板、電腦、視訊會議等各項設備。
- 現代化教學設施包括科學及語言實驗室、圖書館、禮堂、案藝術、體育和娛樂設施，各項設施都專為學生互動、參與、學習而打造。另有一系列科技運用於某些課程當中，例如 3D 列印機和機器人實驗室。
- 運用程式工具、虛擬學習環境、遊戲學習、多媒體創作工具、模擬實境，均可提升學生學習參與程度。



升學途徑

- 高中畢業證 (HSC) 是新南威爾斯州中等教育的最高教育學歷證明, 在國內外廣受認可, 授予給 11 年級和 12 年級修業完成的學生。
- 外籍學生順利進入此州或海內外的大學深造。
- 許多外籍生現在都在各行各業或海內外各大學品嚐勝利的果實。



語言輔導

- 高品質的英語輔導中心針對高中學齡學生, 提供特別輔導, 以滿足個人需求。
- 英語密集輔導中心提供密集的英語輔導、指導、支援, 幫助學生快速適應學習環境。
- 小學生可運用以學校為基礎的英語輔導資源, 接受教師輔導。



住宿選擇

- 良好的家庭環境, 可讓學習成效更佳。
- 寄宿家庭制度專為 9 至 12 年級的外籍學生設計, 提供溫暖的家庭環境, 與了解澳洲文化的機會, 而 DE International 負責訂立標準, 進行管理。
- 18 歲以下的外籍學生必須與父母或合法監護人一起生活。

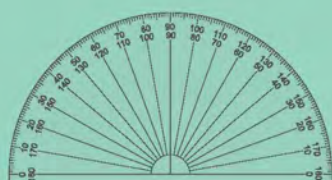


全球機會

- 學生學習外語, 與校內不同文化背景的學生進行交流。
- 在新南威爾斯州生活和學習, 學生得以成為全球公民, 在世界各地生活工作。
- 雪梨擁有多元文化, 新南威爾斯州是海外出生人士最喜愛居住的地區 (ABS 2016)。

替未來打下根基

新南威爾斯州公立學校致力於發展學生職能，以因應未來需求。

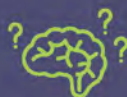


學生可學習各類課程，習得各階段之技能與能力，替未來做好準備，以因應未來改變快速又連結緊密的世界。注重未來的教師能夠了解學生的需求和能力，運用靈活的教學方法，選擇最有效的教學策略。



靈活有彈性的學習空間

未來導向的學習和教學方式要求學生發揮創造力，進行合作、研究、協商，解決生活中的問題。學生可選擇適合自己學習的方法和學習地點，享受靈活的學習空間。靈活的學習空間模擬學生未來在學習或工作環境中可能遇到的情形，在這種環境下，自我指導、自我評估和合作都非常重要。



解決問題和批判性思考

學生在現實世界的真實狀況下體驗專題研習，發展不同領域的知識和分析能力，並結合這些能力來探索及回應現實世界的問題挑戰。



創意和創新

創意是面對未來挑戰的關鍵技能。我們的學校透過各種教學方式，現實世界任務和整合式科技，培養學生的創意和創新。



整合科技

未來導向的學習和教學無縫整合一系列的科技，就多個課程領域提供學習支援。

科技通過各種有效的方式融入到學習中，從而啟發學生的創造力並分享自己的學習成果。



未來學習研究

循證研究為我們的教師配備有效和創新的教學方式，與學生互動，並助他們培養面對未來所需的技術和能力。



領導和團隊合作能力

學生會在課堂和其他活動中培養領導能力，相關活動包括在學生代表委員會和學校領導團隊中管理團體任務和發表研究成果。

STEM 教育

科學、科技、工程和數學

STEM 教育運用引人入勝的課程，幫助整合、提問、執行專案，加強學習經驗。

學生運用知識，加強理解，在真實環境中培養高層次的思考能力，培養職涯所需要的 STEM 技能。

學生可以就 STEM 相關職業準備，未來不僅可以從事科學、醫學、工程方面的工作，還可以從事各式全球熱門的職業。



我可以看到
自己的未來
做什麼





輔導系統

重視學生身心健康

我們的學校致力於創造積極向上、豐富多彩的學習環境，讓學生發揮潛能。

我們提供廣泛的教師和輔導人員支持網絡，確保學生快速輕鬆地融入新學校。

國際學生協調員

每間學校都有一名國際學生協調專員，替國際學生提供直接協助。協調員負責安排新生入學活動，介紹學校的重要職員，並提供持續支援。

學年輔導員

每個學年都安排一名學年輔導員，負責監督當年所有學生的學習進度。學年輔導員與學校的學習輔導團隊、教師合作密切，幫助學生創造優異的學習成績。

職涯輔導員

職涯輔導員就學科選修、職業規劃、選擇適當的大學和就業計畫等領域，為學生提供指導。

DE 國際教學職員

我們還有懂多國語言的 DE 國際職員及學生指導團隊，提供更多協助。

英語輔導

專業教師會在學生入學過程中，全程提供幫助。他們會教授學生英語能力，以利學生學習。



雙語工作人員

很多學校都有雙語員工，他們可以直接與學生家長和監護人溝通。

學習輔導團隊

這個團隊負責維護學生的權益，針對入學、個人生活、學習問題提供幫助。班主任負責照顧所有學生，了解各項需求，團隊會根據需要，提供指導和支援。所有討論的事項都會保密。

課輔中心

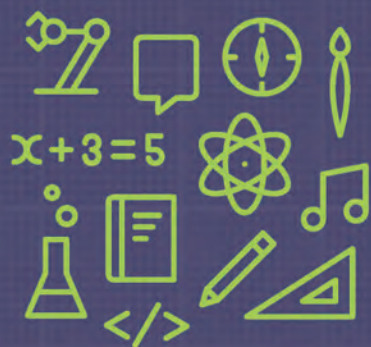
許多學校都有課輔中心，課後替學生提供免費輔導。教師會監督學生完成作業，就指定課程提供諮詢。



新南威爾斯州高中證書 (HSC)

HSC 證書價值極高, 廣受國際認可。該證書爲外籍學生在新南威爾斯州、澳洲或海外高等院校繼續深造提供了最佳機會。學生每年都在該項考試中表現優異, 因此有機會追求自己的興趣和理想職業。

HSC 的優點



各種學習領域 - 超過 100 個學科



就讀新南威爾斯州和海
內外大學的最佳途徑



針對學生興趣
設計的教育方法

HSC 爲期兩年, 學生必須完成 11 和 12 年級的學業。
學生可以選擇各式各樣的科目, 根據自己的興趣、能力、
大學的學習計劃調整高年級學習計畫。

每年約有 25% 的 12 年級國際學生單科成績達到 90 分以上,
榮登 HSC 優等生名單。

在 2018 年, 5 名國際學生在 10 個或以上學科中達到 90 分
以上, 獲得「全面優等學生」殊榮, 多名國際學生在 ATAR
達到 99.95 的最高分數。



升學途徑

下圖顯示新南威爾斯州學校系統及升學途徑

小學



中學



幼兒園

早期階段 1

1 – 2 年級

第 1 階段

3 – 4 年級

第 2 階段

5 – 6 年級

第 3 階段

中學

7 – 8 年級

第 4 階段

9 – 10 年級

第 5 階段

英語密集輔導中心
7 – 11 年級 (如果需要)



我想成為

...

大學



高中

11 年級

12 年級

第 6 階段

HSC



澳洲大學及國際大學

學位

碩士學位

博士
學位



我的人生規劃



開啟學業的旅程

大學入學中心 (Universities Admissions Centr, UAC) 使用 HSC 成績計算學生評級, 稱為澳洲高等學府入學評級 (Australian Tertiary Admissions Rank, ATAR)。ATAR 評級系統基於 HSC 成績計算, 用於決定大學入學分配。每所大學各自設定每個課程的最低 ATAR 入學評級要求。

選擇大學科系非常重要, 對於學生來說可能比較困難。繼續深造的途徑很多, 選擇對的課程有助於學生更容易錄取, 學有所成。

我們學校的職業輔導員會幫助學生針對未來和職業作出決定。職業輔導員會就學生所學科目, 給予職業建議。

請注意, 各大學都會設置自己科目的先修條件和最低入學標準。我們鼓勵外籍學生向外籍學生協調員或職業輔導員諮詢, 針對大學入學選擇適合的課程。

學科與職業範例



職業

會計
銀行和金融
商業
國際研究
法律
人文學科



醫療保健
醫學
營養和飲食
眼視光學
物理治療



航太工程
建築
工程
資訊科技

科目

- 會計/商學/經濟學/法學
- 化學/物理
- 以英語為第二語言
- 數學
- 社會與文化/歷史

- 生物學
- 化學
- 以英語為第二語言
- 數學
- 身體發展健康與體育
- 物理

- 工程學
- 以英語為第二語言
- 工業科技
- 資訊處理和科技
- 物理
- 軟體設計和開發



Thuy Linh Chu 的成功之路

「對於有意在新南威爾斯州公立學校學習的學生，我建議利用 11 年級和 12 年級來學習真正喜歡的科目。這樣就會知道自己大學想要學什麼，將來想做什麼樣的工作。」

Thuy Linh Chu



我的第一天！



所學課程

- 古代歷史
- 化學
- 以英語為第二語言
- 精修數學 1 和 2
- 近代史
- 物理



主要學術成就/ 學校參與

Kogarah 中學
獲選為學生會長



大學課程

理學學士 (數學) 與
工程學士 (化學)



目前職業

工程師 -
全職工作

Jiahua (David) Huang 的成功之路

「在新南威爾斯州公立學校的學習經歷終生難忘。在這裏，你會更加獨立，成長茁壯。這邊是邁向未來的重要基石，人生有無數種機會，這裡是很多美妙職涯的搖籃。」

Jiahua (David) Huang



所學課程

- 化學
- 中文
- 以英語為第二語言
- 精修數學 1 和 2
- 物理



主要學術成就/ 學校參與

Killarney Heights 中學
學習成績最優學生
2012年 成績優良獎提名



大學課程

醫學士



目前職業

聖喬治醫院初級醫務
官員 (2018年開始)





英語密集輔導中心

學生需要良好的英語能力, 才能在學習中有出色的成績。我們的英語密集輔導中心 (Intensive English Centres) 與整個課程同步, 讓學生可繼續學習數學、科學和其他學科, 又同時具備所需的英語能力。

新南威爾斯州公立學校提供英語密集輔導課程服務 12 歲以上之中學學生。

IEC 幫助學生瞭解學校系統, 提供英語輔導。

新南威爾斯州公立學校 IEC 的優勢:

- 小班學習 (最多 18 名學生), 同儕年齡相似, 英語程度相當
- 於校內進行密集英語輔導課程, 運用學校課程加強英語
- 協助學生快速解決問題, 於高中過渡課程中提供支持
- 與合作高中一起參加學校活動
- 學校指導員及其他支援職員
- 使用學校所有設施。

經過大學專業訓練的合格英語教師以英語講授高中核心課程。

時程

整學期皆開設英語密集輔導課程。學生通常需要學習兩學期的過渡期, 才得以融入主要課程。



我可以做這個

地點

雪梨和臥龍崗各新南威爾斯州公立府高中的 IEC 皆提供英語密集輔導課程:

- | | |
|----------------------------|-----------------------------|
| • Bankstown | • Kogarah |
| • Beverly Hills | • Lurnea |
| • Cabramatta | • Marrickville |
| • Central Sydney Intensive | • Marsden |
| English High School | • Miller |
| • Chester Hill | • Northern Sydney Intensive |
| • Evans | English Centre |
| • Fairfield | • Warrawong (Wollongong). |
| • Holroyd | |

as-pir-ation
~ (to do/be),

高中

學生可於 11 和 12 年級習得必要之技能與知識, 以順利獲得 HSC。

HSC 課程為期兩年, 學生須於 12 年級結束時, 進行各科目評量與外部的書面期末考, 某些課程還需要進行實作。

課程

學生在 11 年級需修讀最少 12 個學分, 12 年級修讀最少 10 個學分, 包括英語在內。大部份 HSC 學科為 2 個學分, 所以學生一般在 11 年級修讀最少 6 個學科, 12 年級修讀最少 5 個學科。

必修科目

英語 (標準或高級) 或以英語為第二語言 (ESL)

選修科目

新南威爾斯州的選修課程內容廣泛, 包括:

- 古代或近代史
- 商學
- 創意藝術 (舞蹈, 戲劇, 音樂, 視覺藝術)
- 經濟學
- 工程學
- 食品技術
- 地理
- 法學
- 數學 (開設精修課程)
- 個人發展、健康和體育

- 自然科學 (生物學、化學、地球與環境科學、物理學)
- 軟體設計和開發
- 多種語言
- 技職科目修畢皆會頒發相關資格證書。

欲瞭解更多資訊, 請造訪新南威爾斯州教育局 (NESA) 網站:

educationstandards.nsw.edu.au/wps/portal/nesa/home

招收學生

僅 11 年級

- 第一學期 (一月)
- 第二學期 (四月)

註冊課程代碼: 073980K





中學

國中科目選擇廣泛, 學生也需對自己的學習開始負責。他們必須提出個人看法, 在課堂上互動, 提出問題, 參與小組活動。

中學為7年級至10年級。每學年第四學期(十月)開始前, 學生可隨時入學。

課程

7至10年的學習重點(KLA)為以下列八項:

- 創意藝術(舞蹈、戲劇、音樂和視覺藝術)
- 英語
- 人類社會及其環境
- 語言
- 數學
- 個人發展、健康和體育
- 科學
- 科技

表演藝術(舞蹈、戲劇、視覺藝術或音樂)、技術、語言、體育資優生可申請能夠提供專業設施的中學。

招收學生

7至10年級學生

- 第一學期(一月)
- 第二學期(四月)
- 第三學期(七月)
- 第四學期(十月)

註冊課程代碼: 073979C



今天真棒



小學

新南威爾斯州公立學校鼓勵學生自我表達, 幫助學生獨立學習。小學生可習得卓越識字及算術能力。各門課程按學生需求而設計。

新南威爾斯州的小學教育從幼稚園 (5歲) 開始, 6 年級 (12歲) 畢業。

課程

幼稚園至 6 年級的學習重點 (KLA) 為以下六項:

- 英語
- 創意藝術
- 人類社會及其環境 (包括語言)
- 數學
- 個人發展、健康和體育
- 科技



招收學生

幼稚園至 6 年級學生

- 第一學期 (一月)
- 第二學期 (四月)
- 第三學期 (七月)
- 第四學期 (十月)

註冊課程代碼: 009092G





功成名就的畢業生

我們做到了！



Fathimath Aina Ibrahim - 馬爾代夫

2019 年領袖獎得獎者

「我無疑會推薦學生就讀新南威爾斯州公立學校，環境和資源都非常良好，教師們也很友善。我很享受這裡所有的一切，我也是我們學校歷任來第一位國際學生當選學生會長。」

修讀學科

英語、物理、化學、生物、商業、經濟、歷史、地理、數學、攝影

課外活動

學校會長、學生代表議會 (SRC)、國際學生互助指導員、多文化日



Trung Hao Tran - 越南

2019 年學校服務獎得獎者

「就讀新南威爾斯州公立學校助我學習新的文化、生活方式和交新朋友。我很喜歡學校的寓教於樂的教學方式，我的國際學生協調員非常友善，永遠樂意幫助我。」

修讀學科

生物、英語、數學、地理、神學、工程設計入門、西班牙語

課外活動

學生代表議會 (SRC)
志願參與學校和社區籌款活動，如蝴蝶徽章週、友善週、白絲帶和 World's Greatest Shave，為國際學生提供互助支援



Andrea Yirong Zhao - 中國

2019 年學術獎得獎者

「我最喜歡的是學校友善的氣氛，我交了許多澳洲朋友，特別是學校幹部之間，因為我們每週都會開會討論學校活動。我最引以為榮的學校成就是在畢業時獲頒優秀學生獎。」

修讀學科

數學加速課程、英語第二語言、數學延伸課程 1、歷史、科學、化學、生物

課外活動

學校和社區籌款
紅十字會、澳洲癌症委員會和紅盾呼籲行動義工，為聯合國兒童基金會和 CanTeen 籌款，在中國文化學校擔任義工

學生大使

國際學生大使正式代表新南威爾斯州公立學校，為現有學生提供支持和援助。這些學生學業成績優異，或對學校和當地社區提供長期服務，有所奉獻。

升學途徑



實現你認為不可能的事情...



Betty Yuntian Bi - 中國

2018 年學術獎得獎者

「我透過準備學校活動認識了本地學生，互相認識對方的文化和價值觀是珍貴的體驗。我的教師們鼓勵學生自我發展獨特的個性，讓我有機會在澳洲勇敢做我自己。」

修讀學科

英語第二語言、化學、中國文學、數學

課外活動

學校幹部、學生代表議會 (SRC)、為 CanTeen、聯合國兒童基金會、ACON、紅十字會、水仙日和救世軍籌款日義工



Mahime Watanabe - 日本

2018 年學校服務獎得獎者

「在雪梨留學最棒的事情，是你能學會自我思考和管理時間，建立適合自己的生活方式。就讀新南威爾斯州中學不僅讓我學會英語，還明白到只要我永遠都竭盡全力，就可以達成偉大的成就。」

修讀學科

進階英語、數學延伸課程 1 與 2、化學、生物、社會學、科學、地理

課外活動

幹部：環境隊長、學生代表議會 (SRC)、Bob Belleair 研究與調查獎、為學校和社區籌款



Sam Semin Lee - 南韓

2018 年領袖獎得獎者

「我有機會參加各種活動，如樂團比賽和演出、話劇活動、音樂劇和管弦樂隊。我在學校最引以為榮的成就是參加學生會，因為這給我許多機會接觸其他人，並在校外建立人脈。」

修讀學科

數學、日語、英語、科學、地理、視覺藝術、社會學、音樂、科技和紡織

課外活動

級長、學校管弦和搖滾樂隊成員、作曲工作坊



休息時間!



學校生活

學校作息時間

上學時間通常為週一至週五, 上午 8 點 45 分至下午 3 點。每天通常會上 5 到 8 堂課, 每堂約 40 分鐘至 1 小時不等。有兩次課堂休息時間: 上午茶 (休息) 和午休, 教師會監督學生在校休息期間的活動。學生通常會自己攜帶上午茶與午餐食物, 也可訂購學校餐廳的餐食。

學生需準時出席, 學校會記錄每天出席紀錄。
嚴格遵守出席時間是學生簽證的重要條件。



校服

新南威爾斯州公立學校均要求學生穿校服。學校皆會於入學時提供制服相關資訊。

校服的價格通常在 250 澳幣到 300 澳幣間, 具體價格取決於購買單品之數量。

學校評估和學業進展

學校評估和家庭作業是學校課程的一部分, 不可或缺。學生必須完成家庭作業、口頭報告和考試, 才能取得最終成績。這些評量可幫助教師評估學生學業進展, 製作成績報告。

參訪活動

除了每天的課堂教學外, 學生還需要參加各種課外活動。學校會針對課程規劃參訪活動 (例如參觀美術館、博物館或動物園), 讓學生能有實際體驗。參訪活動是學校課程的一部分, 十分重要。





體育運動

學校每週會安排一次體育運動。田徑和游泳嘉年華等體育賽事有助於培養學生的團隊合作精神和運動家精神。

課外學習

課外活動包羅萬象，包括體育運動、學校表演、音樂團體及社團、辯論和演講。這些活動為學生提供了練習英語、交朋友的最佳機會。

社區參與

學生擔任社區志工，參與社區活動，可提升社會責任感。學生可以學習，成為全球公民，瞭解幫助他人的重要性，接觸多元社會和文化。學生會在現實生活中利用所學，參與慈善事業及募款活動，解決當地和全球問題。



學校作息時間

範例：中學課堂時間表

上學前	選修精修課程 表演藝術彩排 運動訓練
8:40 - 8:45	點名
8:45 - 9:45	第 1 節課
9:45 - 10:45	第 2 節課
10:45 - 11:00	早茶休息
11:00 - 12:00	第 3 節課
12:00 - 1:00	第 4 節課
1:00 - 2:00	午餐
2:00 - 3:00	第 5 節課
放學後	選修精修課程 教師支援課輔中心 可選課外活動包括運動、 國際象棋俱樂部、音樂、 辯論、金頭腦、模擬審判

住宿選擇

學生住宿選擇取決於學生入學的年級。

小學

中學

高中

幼稚園	1	2	3	4	5	6	7	8	9	10	11	12	
									✓	✓	✓	✓	寄宿家庭
									✓	✓	✓	✓	家長指定照顧者
					✓	✓	✓	✓	✓	✓	✓	✓	內政部認可直系親屬
✓	✓	✓	✓	✓	✓	✓	✓	✓	✓	✓	✓	✓	父母

住宿

良好的家庭環境, 可讓學習成效更佳。

18歲以下的外籍學生必須與獲得監護人簽證的父母或批准的監護人住在一起。學生的住宿安排與學生入學年級密切相關。

不與父母或內政部認可直系親屬同住的學生將入住新南威爾斯州教育部認可的住宿。

上圖為年級與住宿選項的對照表。



我的寄宿家庭很棒



寄宿家庭

什麼是寄宿家庭？

寄宿家庭為提供獨一無二的體驗，讓國際學生與澳洲當地家庭共同生活，瞭解體驗澳洲文化。寄宿家庭熱情歡迎國際學生入住，融入家庭生活。

寄宿家庭成員可能只有一個人，也可能是夫妻。

寄宿新南威爾斯州教育部認可家庭的學生將會在抵達雪梨國際機場時與其見面，並在就學期間獲得細心照料和支援。

澳洲文化多元，寄宿家庭即可反映此特點。

家長指定的寄宿家庭

學生若介於 9 至 12 歲間，家長可以指定一位遠房親戚或家庭好友作為監護人。寄宿照顧者必須由 DE International 進行評估，達到基本標準後才會獲得批准。

為什麼要選擇寄宿家庭？

寄宿家庭為學生提供下列便利和保護：

- 安全的居住場所
- 精進英語的最佳機會
- 與澳洲家庭一起生活的獨特體驗
- 充滿愛心的家庭環境。

所有寄宿家庭都獲得了「從事兒童工作檢查證」(WWCC)，由 DE International 核准之寄宿家庭提供機構監督。



如何分配寄宿家庭？

DE International 核准寄宿家庭機構會要求寄宿家庭之雙親提供資訊，了解其欲接收的學生類型。寄宿家庭提供機構會將此訊息納入考量，將學生分配到合適的家庭。寄宿家庭提供機構會找到位在合理距離內的寄宿家庭。

寄宿情形

寄宿家庭會為學生提供：



- 家具齊全的臥室
(包括床、書桌、椅子和櫥櫃)



- 三餐飲食，包括上學時的學校午餐



- 使用家庭設施，如洗衣房

學生身為家庭的一份子，應該幫忙做些家務，包括整理臥室和在飯後清理桌子等。



我愛雪梨



景觀和活動

海灘、節日、國家公園、地標、壯觀的海岸線、博物館、獨特的野生動物——新南威爾斯州有看不完的風景，參加不完的活動。



雪梨的活動

探索全球最美麗的城市之一。雪梨具有許多世界知名的地標，包括雪梨港灣大橋、雪梨歌劇院、邦代海灘和達令港。攀登大橋、遊覽海港、並探索國家公園和獨特的野生動物。

全年活動豐富，讓人大飽眼福：

- 奇幻雪梨燈光節
- 除夕煙火
- 體育賽事
- 節日及文化慶典
- 展覽、博物館、戲劇、表演

探索國際城市

雪梨充滿活力，文化多元。社區都非常歡迎國際學生。學校可以看見國際學生為學校社區帶來的多樣性。

新南威爾斯州各地的活動

不管是城市、主要都會，還是小城鎮和內陸社區，新南威爾斯州都能為旅客提供多元獨特的體驗。

- 探索澳洲的當地的野生動物，如袋鼠、無尾熊、豔麗多姿的鳥類等
- 漫步穿過國家公園
- 參觀世界文化遺產，如藍山、威蘭德拉湖、岡瓦納熱帶雨林等
- 探索、游泳、浮潛，在壯麗的海岸衝浪

「澳洲文化多元，我在這邊生活，
體會到世界上有很多不同文化，
幫助我敞開心胸。」

Mahime Watanabe - 日本 - 2017 學校服務獎提名

「國際學生是優秀的大使，
他們可以幫助同學和老師更了解其他文化。」

Elizabeth Godwin - Cabramatta 中學校長



交通

雪梨擁有良好的公共交通系統, 包括火車、巴士、輕軌和渡輪。

快捷方便的公共交通讓學生可以選擇乘坐火車、公共汽車、輕軌或渡輪, 輕鬆上學回家。

國際學生可獲得半價車船票。

欲知火車、公共汽車、渡輪和輕軌旅行規劃、地圖、票務、運輸更新和相關旅遊資訊, 請造訪 transportnsw.info 或致電 131 500。



天氣



夏季
12月至2月

雪梨的平均溫度
18.6 - 25.8°C



秋季
3月-5月

雪梨的平均溫度
14.6 - 22.2°C



冬季
6月至8月

雪梨的平均溫度
8.8 - 17°C



春季
9月-11月

雪梨的平均溫度
11 - 23°C



藍山

線上資訊

請造訪以下網站, 以取得新南威爾斯州公立學校的相關訊息: www.deinternational.nsw.edu.au



包括下列資訊：

- 新南威爾斯州公立學校和英語密集輔導中心的資料
- 課程手冊
- 註冊教育代辦機構搜尋功能：
 - 找到您當地的代辦機構
 - 提供所有聯絡資訊, 包括代辦機構的網址
- 取得相關文件和其他表格的連結
- 住宿選擇
- 註冊寄宿家庭提供機構
- 費用資訊
- 未來幾年的入學日期
- 最新消息
- 也提供其他資訊, 包括：
 - 短期留學提供難得的機會, 學生可在雪梨或新南威爾斯州各地的學校就讀3、6、9、12個月。
 - 成人或學生團體亦可選擇遊學, 與澳洲學生進行社會文化交流, 學習課程, 欣賞風景。參訪時間從半天到十週不等

我希望在大學讀工程



視訊

我們的 YouTube 和 Vimeo 頻道 (DE International) 上有相關視訊, 例如年度國際學生獎, 以及國際學生、教師和學生大使的推薦信。

入學標準

學業要求

- 欲就讀先修課程 (11年級), 學生必須在澳洲或海外完成 10 年級或同等學歷的課程。主要學科及英語至少需要達到及格分數
- 欲就讀 7 年級到 10 年級的學生必須提供成績證明, 證明他們的主要學習課程成績優良
- 學生需要提供不間斷就學的證明

英語

- 在新南威爾斯州政府學校英語密集輔導中心報名就讀

或者

- 於以英語授課的中學至少兩年

或者

- 雅思 (IELTS 國際英語語言測試系統, 一般或學術) 分數為 5.5 (11年級) 或 5.0 (7 至 10 年級) 或另一項核准英語測驗的同等成績 (包括 AEAS、Eiken)
- 幼稚園至 6 年級的小學生沒有英語入學要求。12 歲以上的學生可能需要於英語密集輔導中心註冊後, 才可升上 7 年級

我的學校在 拜倫灣



Riverside Girls 中學



現在年級為

10

申請流程

選擇兩種申請方法：透過註冊教育代辦機構或使用線上申請表。

運用 DE International 核可教育代辦機構

已註冊之教育代辦機構必須就課程、學校、申請程序以及在澳洲生活和學習等面向，提供準確的最新信息及建議。他們也會協助您申請簽證。

如何找到代辦機構

我們的網站上有一個代辦機構搜尋功能，您可以按國家、機構名稱、課程進行搜尋。可以搜到所有聯繫方式，包括代辦機構的網址，以便您選擇最適合的代辦機構。

我們建議您使用 DE International 核准之代辦機構為您提供服務。

線上申請

您可以於我們的網站註冊，並提交申請。按照提示操作，上傳證明文件。

網址：www.deinternational.nsw.edu.au

聯繫方式

網站

deinternational.nsw.edu.au

電子郵件

isc@det.nsw.edu.au

電話

1300 300 229 (2 線) 澳洲

deinternational.nsw.edu.au/contact-us (海外)

郵寄地址：

DE International

PO Box R1468 Royal Exchange

NSW 1225 Australia

申請流程

1	學生將完整的申請表格和證明文件提交給 DE International
2	DE International 根據資格標準對申請進行評估，如果評估通過，則會向 IEC 和學校發出確認函
3	DE International 發出錄取通知書，詳述學習計劃和課程費用
4	學生和家長接受入學許可，簽署入學許可後，與費用一並提交給 DE International
5	DE International 簽發註冊確認通知書 (CoE) 和適當住宿安置和福利確認 (CAAW) 表 (若需要)
6	學生申請學生簽證



馬上申請, 開啓你的留學之路



行事曆及 各項費用

2020-2022 行事曆

在新南威爾斯州, 一學年分為四個學期。

2020

第一學期	1月28日至4月9日
第二學期	4月27日至7月3日
第三學期	7月20日至9月25日
第四學期	10月12日至12月18日

2021

1月27日至4月1日
4月19日至6月25日
7月12日至9月17日
10月5日至12月17日

2022

1月28日至4月8日
4月26日至7月1日
7月18日至9月23日
10月10日至12月20日

2022 外籍學生費用

費用明細

申請費 (不退還)

每人每年學費*

幼兒園至 6 年級 (小學)
7 年級至 10 年級 (中學)
11 年級和 12 年級 (高中)
英語密集輔導中心

寄宿家庭

家長指定寄宿家庭費**
住宿安置費
寄宿家庭費用

其他費用

接機費
校服
轉學費***

金額

290 澳幣
13,400 澳幣
14,800 澳幣
16,600 澳幣
兩學期共 8,900 澳幣
350 澳幣 附加每週\$20澳元
350 澳幣
每週 350 澳幣
180 澳幣
250-300 澳幣
700 澳幣



* 學費包括學費和行政費用 (包括教材租賃和價值 300 澳幣的參訪費用)

** 家長指定之寄宿家庭須每年受檢一次, 每年學習期間必須支付檢查費用或直到學生年滿 18 歲 (以先到者為準)

*** 確認註冊 (CoE) 後, 申請轉學須繳交轉學費轉學費

新南威爾斯州公立學校

各中學所在位置



欲下載學校簡介, 請至:
deinternational.nsw.edu.au



No.	School name	Loc.
1	Alexandria Park Community School	G8
2	Alstonville High School	N1
3	Arthur Phillip High School	C6
4	Ashfield Boys High School	F8
5	Asquith Girls High School	E3
6	Ballina Coast High School	N1
7	Bankstown Girls High School	D9
8	Bankstown Senior College and Bankstown Intensive English Centre	C9
9	Barrenjoey High School	I2
10	Belmore Boys High School	E8
11	Beverly Hills Girls High School and Beverly Hills Intensive English Centre	D9
12	Birrong Boys High School	D8
13	Birrong Girls High School	D8
14	Blacktown Boys High School	A5
15	Blacktown Girls High School	A5
16	Blakehurst High School	E10
17	Bonnyrigg High School	A8
18	Bossley Park High School	A8
19	Burwood Girls High School	E7
20	Cabramatta High School and Cabramatta Intensive English Centre	B8
21	Canley Vale High School	B8
22	Canterbury Boys High School	E8
23	Canterbury Girls High School	E8
24	Casula High School	A9
25	Cecil Hills High School	A8
26	Central Sydney Intensive English High School	G8
27	Chatswood High School	F6
28	Chester Hill High School and Chester Hill Intensive English Centre	C8
29	Coffs Harbour High School	N2
30	Concord High School	E7
31	Condell Park High School	C9
32	Crestwood High School	B5
33	Cronulla High School	F11
34	Cumberland High School	D5
35	Davidson High School	G5
36	Dulwich High School of Visual Arts and Design	F8
37	East Hills Boys High School	C9
38	East Hills Girls Technology High School	C9
39	Endeavour Sports High School	E11
40	Engadine High School	C11
41	Evans High School and Evans Intensive English Centre	A5

No.	School name	Loc.
42	Fairfield High School and Fairfield Intensive English Centre	B7
43	Fairvale High School	B7
44	Figtree High School	N4
45	Galston High School	C3
Georges River College:		
46	- Hurstville Boys Campus	E9
47	- Oatley Senior Campus	E10
48	- Peakhurst Campus	D9
49	- Penshurst Girls Campus	E9
50	Glenwood High School	B4
51	Greystanes High School	B6
52	Holroyd High School and Holroyd Intensive English Centre	B7
53	Holsworthy High School	C9
54	Homebush Boys High School	D7
55	Hoxton Park High School	A8
56	Hunters Hill High School	F7
57	J J Cahill Memorial High School	G9
58	James Busby High School	A8
59	James Cook Boys Technology High School	F9
60	Keira High School	M3
61	Kellyville High School	B4
62	Killamey Heights High School	G5
63	Kingscliff High School	N1
64	Kingsgrove High School	E9
65	Kingsgrove North High School	E9
66	Kogarah High School and Kogarah Intensive English Centre	F9
67	Kotara High School	N3
68	Ku-ring-gai High School	F3
69	Lambton High School	N3
70	Liverpool Girls High School	B8
71	Lucas Heights Community School	C11
72	Lurnea High School and Lurnea Intensive English Centre	A9
73	Macarthur Girls High School	C6
74	Macquarie Fields High School	A10
75	Marrickville High School and Marrickville Intensive English Centre	F8
76	Marsden High School and Marsden Intensive English Centre	D6
77	Menai High School	C10
78	Merrylands High School	C7
79	Miller Technology High School and Miller Intensive English Centre	A9
80	Mitchell High School	A5
81	Model Farms High School	B5
82	Moorebank High School	B8

No.	School name	Loc.
83	Moorefield Girls High School	F9
84	Mosman High School	G6
85	Muirfield High School	C5
86	Mullumbimby High School	N1
87	Narrabeen Sports High School	H4
88	Newcastle High School	N3
Northern Beaches Secondary College:		
89	- Cromer Campus	H4
90	- Mackellar Girls Campus	H6
91	Northmead Creative and Performing Arts High School	C6
92	Pennant Hills High School	D4
93	Pittwater High School	I3
94	Port Hacking High School	E11
95	Prairiewood High School	B7
96	Randwick Boys High School	G9
97	Randwick Girls High School	G9
98	Riverside Girls High School	F7
99	Rose Bay Secondary College	H8
100	Sir Joseph Banks High School	C9
101	South Sydney High School	G9
102	St Ives High School and Northern Sydney Intensive English Centre	F4
103	St Johns Park High School	A7
104	St Marys Senior High School	A5
105	Strathfield Girls High School	E8
106	Strathfield South High School	D8
Sydney Secondary College:		
107	- Balmain Campus	F7
108	- Blackwattle Bay Campus	F7
109	- Leichhardt Campus	F8
110	Sylvania High School	E11
111	Tempe High School	F9
112	The Forest High School	G5
113	The Jannali High School	D11
114	Toormina High School	N2
115	Turramurra High School	E5
116	Warners Bay High School	N3
117	Warrawong High School and Warrawong Intensive English Centre	N3
118	Whitebridge High School	N3
119	Wiley Park Girls High School	D9
120	Wollongong High School of the Performing Arts	N3
121	Woolgoolga High School	N2
122	Wyndham College	A4

備註：參與學校名單可能會變更



NSW Government Schools
NSW Department of Education
PO Box R1468 Royal Exchange
NSW 1225 Australia



1300 300 229 (2 線) 澳洲

deinternational.nsw.edu.au/contact-us (海外)



isc@det.nsw.edu.au



deinternational.nsw.edu.au

註冊課程提供方：新南威爾斯州教育局

註冊課程提供方代碼：00588M